

Original article

Prevalence of Drug Addiction in Patients Admitted to the Psychiatric Sector of Zare Hospital

Javad Razaviyan¹, Samira Esmaeili Reykande², Mostafa Rudbari^{3*}, Farzane Farokhi⁴, Elham Rostami⁵, Shamila Abbaspour¹, Manighe Habibpour²

ABSTRACT

1. Student Research Committee of Mazandaran University of Medical Sciences, Mazandaran, Iran
2. MSc Student of Hematology, Faculty of Allied Medicine, Student Science Research Center Tehran University of Medical Sciences, Tehran, Iran
3. Department of Laboratory Medicine, Faculty of Allied Medicine, Mazandaran University of Medical Sciences, Mazandaran, Iran
4. Department of Biology, Azad University of Sari Branch, Mazandaran, Iran
5. MSc Student of Statistician, Student Science Research Center of Tehran University of Medical Science, Tehran, Iran

* Corresponding Author:

Mostafa Rudbari, Dep. Of Laboratory Medicine, Faculty of Allied Medicine, Mazandaran University of Medical Sciences, Mazandaran, Iran

Email: javadrazaviyan@gmail.com

Received: 25 June 2014

Revised: 14 August 2014

Accepted: 26 August 2014

Backgrounds & Purpose: Nowadays the narcotics are one of the major problems facing human societies. It has global expansion. Based on clinical observation, in most cases, certain mental, emotional and behavioral disorders are related to addiction. Because of this thread we decided to check the prevalence of addiction to drugs in patients admitted to the psychiatric sector of Zare hospital in sari city during March 20, 2012 to March 20, 2013.

Materials & Methods: This is a retrospective research and data were collected from medical files in Zare hospital. The data were collected using a two section questionnaires; the first part consisted of demographic questions, and the second section was based on the results of tests. Data were analyzed with descriptive statistics, Chi 2 test by using SPSS V.18.0. ($P < 0.05$) were considered statistically significant.

Results: 1380 patients including 1030 Male (75%) and 350 Female (25%) with 35 years age average. Analysis showed Methamphetamine was positive in 73 cases (5.9%), Methadone 159 (11.2%), Morphine 242 (18.7%) that was the most frequent, Marijuana was positive in 40 (3.1%) cases and then Cocaine test was negative in all cases. In Morphine test the most positive cases were among 40 to 50 years old, however in other tests were 20 to 40 years. Between Gender and results of tests data were statistically significant ($P < 0.05$). There were no significant relations between results and age ($P > 0.05$) but in Morphine was significant ($P = 0.048$).

Conclusion: Since in Iran young people significantly are vulnerable to addiction and their disorders, also higher prevalence of mental disorders in addicts compared to general and health peoples, this case should be considered.

Keywords: Addiction, Narcotic, Psychopathy, Morphine

► **Citation:** Razaviyan J, Esmaeili Reykande S, Rudbari M, Farokhi F, Rostami E. Prevalence of Drug Addiction in Patients Admitted to the Psychiatric Sector of Zare Hospital. Tabari J Prev Med. 2015;1(1):59-64.

شیوع اعتیاد به انواع مواد مخدر در بیماران مراجعه کننده به بخش اعصاب و روان بیمارستان زارع ساری در سال ۱۳۹۱

جواد رضویان^۱، سمیرا اسماعیلی ری کنده^۲، مصطفی رودباری^۳، فرزانه فرخی^۴، الهام رستمی^۵، شمیلا عباسپور^۶، منیژه حبیب پور^۲

چکیده

هدف: امروزه مصرف مواد مخدر یکی از عمده‌ترین مشکلات پیش‌روی جوامع بشری است. بر اساس مشاهدات بالینی، اعتیاد در اغلب موارد با برخی از اختلالات روانی همبستگی دارد. با توجه به اینکه هزینه ناشی از اعتیاد و اختلالات روانی در جامعه بسیار بالاست، بر آن شدیم تا شیوع اعتیاد به انواع مواد مخدر در بیماران مراجعه کننده به بخش اعصاب و روان بیمارستان زارع ساری در سال ۱۳۹۱ را بررسی نماییم.

مواد و روش‌ها: این مطالعه توصیفی مقطعی، از روی پرونده‌های موجود در بخش بایگانی بیمارستان زارع ساری انجام شد. داده‌ها پس از کدگذاری با استفاده از نرم افزار SPSS v.18 و تست کای دو و آمار توصیفی تحلیل شدند.

نتایج: از ۱۳۸۰ فرد مراجعه کننده، ۱۰۳۰ نفر مرد (۷۵٪) و ۳۵۰ نفر زن (۲۵٪) با میانگین سنی ۳۵ سال بودند. در تست‌های تشخیصی بیماران، مت‌آمفتامین ۷۳ مورد (۵/۹٪)، متادون ۱۵۹ مورد (۱۱/۶٪)، مورفین ۲۴۲ مورد (۱۸/۷٪) بیشترین فراوانی را داشتند و تست حشیش نیز در ۴۰ مورد (۳/۱٪) مثبت بود. هم‌چنین تست کوکائین در تمامی موارد منفی بود. در تست مورفین بیشترین مورد مثبت بین سنین ۴۰ تا ۵۰ سال ولی در سایر تست‌ها بین ۲۰ تا ۴۰ سال بود. بین جنسیت و نتیجه تست‌ها رابطه معنی‌دار بود که موارد تست مثبت در مردها بیشتر بود. رابطه تست‌ها با سن معنی‌دار نبود ولی در مورفین با افزایش سن، میزان مثبت شدن تست بیشتر بود.

نتیجه گیری: از آنجایی که در کشور ما جمعیت جوان و دیگر گروه‌های سنی به طور قابل ملاحظه‌ای در معرض مصرف مواد مخدر و اختلالات ناشی از آن قرار دارند و با توجه به شیوع بیشتر اختلالات روانپزشکی در معتادان نسبت به جمعیت عمومی، اهمیت توجه به این مسئله وجود دارد.

کلید واژه: اعتیاد، مواد مخدر، اختلالات روانی، مورفین

۱. کمیته تحقیقات دانشجویی، دانشگاه علوم پزشکی مازندران
۲. دانشجوی کارشناسی ارشد همانولوژی دانشگاه پیراپزشکی، مرکز پژوهش های دانشجویی دانشگاه علوم پزشکی تهران
۳. مدرس دانشکده پیراپزشکی، دانشگاه علوم پزشکی مازندران
۴. دکترای زیست شناسی، عضو هیئت علمی دانشگاه آزاد اسلامی واحد ساری
۵. دانشجوی کارشناسی ارشد آمار حیاتی دانشکده بهداشت، مرکز پژوهش های دانشجویی دانشگاه علوم پزشکی تهران
۶. دانشجوی رشته پزشکی دانشکده پزشکی، کمیته تحقیقات دانشجویی دانشگاه علوم پزشکی مازندران

* نویسنده مسئول: دکتر مصطفی رودباری، دکترای حرفه‌ای علوم آزمایشگاهی، آزمایشگاه بیمارستان زارع، دانشگاه علوم پزشکی مازندران، ساری، مازندران
پست الکترونیک:
javadravazaviyan@gmail.com

دریافت: ۹۳/۴/۲

اصلاحیه: ۹۳/۵/۲۰

ویراستاری: ۹۳/۶/۱

◀ **استناد:** رضویان، جواد؛ اسماعیلی ری کنده، سمیرا؛ رودباری، مصطفی؛ فرخی، فرزانه؛ رستمی، الهام؛ عباسپور، شمیلا؛ حبیب پور، منیژه. شیوع اعتیاد به انواع مواد مخدر در بیماران مراجعه کننده به بخش اعصاب و روان بیمارستان زارع ساری در سال ۱۳۹۱. *مجله طب پیشگیری طبری*، تابستان ۱۳۹۴؛ ۳(۱): ۶۴-۵۹.

امروزه مصرف مواد مخدر یکی از عمده‌ترین مشکلات پیش‌روی جوامع بشری است (۱) و از معضلات بهداشتی - درمانی جوامع مختلف محسوب می‌شود و کمتر کشوری را در دنیا می‌توان یافت که از این آسیب در امان باشد (۲). به نظر می‌رسد آمار معتادان به مراتب بیشتر از برآورد آمار ستاد مبارزه با مواد مخدر (حدود دو میلیون نفر) باشد. بعضی از منابع غیر رسمی جمعیت معتادان کشور را حتی تا شش میلیون نفر تخمین می‌زنند، ولی متأسفانه به لحاظ اینکه هیچ یک از این آمارها به روش علمی برآورد نشده‌اند، قابل استناد نیستند (۳). تابحال پژوهشگران عوامل بسیاری را در ایجاد سوء مصرف مواد دخیل دانسته‌اند. این عوامل گستره‌ای از عوامل زیستی-وراثتی، روان‌شناختی، اجتماعی، محیطی، خانوادگی و ... را در بر می‌گیرد (۱) که منجر به مشکلات مکرر و پیامدهای سوء ناشی از آن می‌شود (۴). تحقیقات مختلف نشان داده‌اند سوء مصرف مواد در اغلب موارد بر اساس مشاهدات بالینی با برخی از اختلالات روانی، ناهنجاری‌ها و نابسامانی‌های روحی، عاطفی، خلقی و رفتاری نظیر اختلال سلوک و اختلال شخصیت ضد اجتماعی، اختلال دو قطبی، اختلالات افسردگی، اختلالات اضطرابی و نظایر آن همبستگی و همخوانی دارد (۵). از آنجایی که عوامل ایجادکننده اعتیاد متعدد می‌باشند، شناسایی کامل این عوامل در هر منطقه به موثر بودن فعالیت‌های پیشگیری کمک خواهد کرد. از طرفی شناسایی به موقع جمعیت‌های در معرض خطر و سوءمصرف کنندگان مواد به منظور تدوین برنامه‌های پیشگیری و درمان اهمیت دارد (۴).

با توجه به اینکه هزینه ناشی از اختلالات روانی در جامعه بسیار بالاست و از آنجایی که در کشور ما جمعیت جوان و دیگر گروه‌های سنی به طور قابل ملاحظه‌ای در معرض مصرف و اعتیاد به مواد مخدر و اختلالات ناشی از آن قرار دارند (۶) و با توجه به شیوع بیشتر اختلالات روانپزشکی در معتادان نسبت به جمعیت عمومی (۷) این مطالعه با هدف تعیین شیوع اعتیاد به انواع مواد مخدر در بیماران مراجعه کننده به بخش اعصاب و روان بیمارستان زارع ساری در سال ۱۳۹۱ انجام شد.

مواد و روش‌ها

این مطالعه توصیفی از نوع داده‌های موجود می‌باشد. روش نمونه‌گیری بصورت سرشماری بوده و جامعه مورد بررسی پرونده بیماران مراجعه کننده به بخش اعصاب و روان بیمارستان زارع ساری در سال ۱۳۹۱ بود. به دلیل محدودیت پرونده تمامی این بیماران که شامل ۱۴۰۸ پرونده بود مورد مطالعه قرار گرفت. متغیرهای اصلی این پژوهش شامل اطلاعات دموگرافیک و نتایج تست‌های مربوط به مصرف انواع مواد مخدر شامل مورفین (Morphine, MT)، متادون (Methadone, MTD)، شیشه (Methamphetamine, MET)، حشیش (Marijuana, THC) و کوکائین (Cocaine, Coc) می‌باشد. این تست‌ها در آزمایشگاه بیمارستان مذکور، با استفاده از نوارهای ادراری ACON ساخت کشور آمریکا مورد بررسی واقع شده‌اند. پس از هماهنگی با مسئولین مربوطه و اخذ مجوزهای لازم با مراجعه به بخش بایگانی بیمارستان زارع پرونده‌های مورد نظر قرائت شده و اطلاعات لازم استخراج و در چک‌لیست‌های از پیش تعیین شده ثبت گردیدند. چک‌لیست مربوطه شامل متغیرهای سن و جنس و نتیجه آزمایش بصورت مثبت، منفی و یا عدم داشتن سابقه انجام آن آزمایش بود. اطلاعات موجود در پرونده‌ها توسط چهار نفر و از بخش‌های مشخصات بیمار و همچنین برگه‌های آزمایش موجود در پرونده بیماران استخراج گردیدند. داده‌ها پس از کدگذاری به نرم‌افزار اکسل وارد شدند و در نهایت با استفاده از تست کای دو و روش‌های آمار توصیفی و با بهره‌گیری از نرم‌افزار SPSS v.18 مورد تجزیه و تحلیل قرار گرفتند.

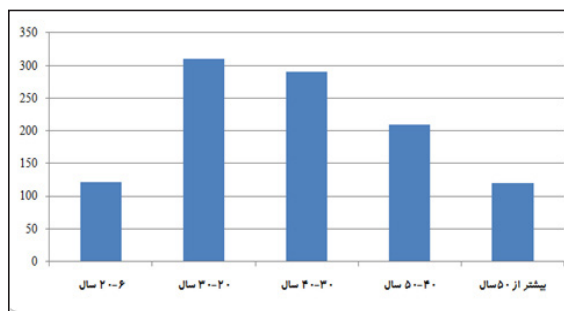
یافته‌ها

در مجموع تعداد ۱۳۸۰ پرونده مربوط به افراد مراجعه کننده به بخش اعصاب و روان بیمارستان زارع ساری در سال ۱۳۹۱ مورد مطالعه قرار گرفت که از این تعداد ۱۰۳۰ نفر (۷۵٪) مرد و ۳۵۰ نفر (۲۵٪) زن بودند. میانگین سنی این افراد ۳۵ سال بود. در میان این افراد گروه سنی ۲۰ الی ۳۰ سال و پس آن گروه ۳۰ الی ۴۰ سال بیشترین فراوانی را داشتند. نمودار شماره ۱ توزیع نسبی سن این افراد را نشان می‌دهد.

در بررسی ارتباط میان متغیر دموگرافیک سن و نتیجه تست مشخص گردید که نتایج مثبت تست اعتیاد بیشتر در بین سنین ۲۰ تا ۴۰ سال بوده است، جز برای نتیجه تست مورفین که بیشترین نتیجه مثبت در بین افراد ۴۰ تا ۵۰ سال بوده است.

در آزمون کای دو بین متغیر جنسیت و نتیجه تست‌های حشیش (THC)، مورفین (MT)، متادون (MTD) و شیشه (MET) رابطه معنی دار بود؛ بدین صورت که تعداد موارد مثبت در مردها بیشتر بود ($P < 0.05$). در جدول شماره ۳ رابطه بین متغیر جنسیت و تست‌ها به تفکیک بیان شده است.

رابطه نتیجه تست‌ها با متغیر سن معنی دار نبود ($P > 0.05$) ولی نتایج تست مورفین و متغیر سن از لحاظ آماری با یکدیگر ارتباط معنی داری دارند ($P = 0.048$). رابطه معکوس بین نتیجه تست مورفین و سن به این معناست که در سنین بالاتر نتیجه تست بیشتر مثبت می‌شود.



نمودار ۱: توزیع نسبی سن افراد جامعه هدف

در قسمت مربوط به نتایج تست‌های تشخیصی بیماران همانگونه که در جدول شماره ۱ مشخص است، تست مورفین از ۱۲۴۹ نفر، با تعداد ۲۴۲ مورد (۱۸/۷٪) مثبت، بیشترین فراوانی را داشت. متادون نیز با ۱۱/۶٪ موارد مثبت در رده بعدی قرار دارد. تست کوکائین هم در تمامی موارد منفی بود.

جدول ۱: توزیع نسبی نتایج تست‌های مختلف گرفته شده از افراد جامعه هدف

نتیجه تست	متغیر	توزیع نسبی نتایج تست‌های مختلف افراد جامعه هدف		
		فراوانی نسبی	فراوانی نسبی	فراوانی نسبی
مثبت	مثبت	۷۳	۵/۹	۵/۹
منفی	منفی	۱۱۶۳	۹۴/۱	۱۰۰
جمع کل	جمع کل	۱۲۴۱	۱۰۰	۱۰۰
مثبت	مثبت	۱۵۹	۱۱/۶	۱۱/۶
منفی	منفی	۱۲۱۳	۸۸/۴	۱۰۰
جمع کل	جمع کل	۱۳۷۲	۱۰۰	۱۰۰
مثبت	مثبت	۲۴۲	۱۸/۷	۱۸/۷
منفی	منفی	۱۰۵۲	۸۱/۳	۱۰۰
جمع کل	جمع کل	۱۲۹۴	۱۰۰	۱۰۰
مثبت	مثبت	۴۰	۳/۱	۳/۱
منفی	منفی	۱۲۶۰	۹۶/۹	۱۰۰
جمع کل	جمع کل	۱۳۰۰	۱۰۰	۱۰۰
مثبت	مثبت	---	---	---
منفی	منفی	۲۲۳	۱۰۰	۱۰۰
جمع کل	جمع کل	۲۲۳	۱۰۰	۱۰۰

جدول ۲: جداول توافقی نتایج تست‌ها با متغیر سن

عنوان تست	سن					
	۶ تا ۲۰ سال	۲۰ تا ۳۰ سال	۳۰ تا ۴۰ سال	۴۰ تا ۵۰ سال	بیشتر از ۵۰ سال	جمع کل
نتیجه مثبت تست	۰	۸	۷	۴	۱	۲۰
نتیجه منفی تست	۱۰۸	۲۵۳	۲۴۶	۱۷۶	۱۰۴	۸۸۷
جمع کل	۱۰۸	۲۶۱	۲۵۳	۲۵۳	۱۰۵	۹۰۷
نتیجه مثبت تست	۱	۱۱	۱۶	۱۳	۵	۴۶
نتیجه منفی تست	۱۱۶	۲۹۶	۲۶۶	۱۹۱	۱۱۳	۹۸۲
جمع کل	۱۱۷	۳۰۷	۲۸۲	۲۰۴	۱۱۸	۱۰۲۸
نتیجه مثبت تست	۵	۲۰	۱۴	۲۳	۷	۶۹
نتیجه منفی تست	۱۰۸	۲۵۹	۲۴۷	۱۶۶	۱۰۰	۸۸۰
جمع کل	۱۱۳	۲۷۹	۲۶۱	۱۸۹	۱۰۷	۹۴۹
نتیجه مثبت تست	۲	۴	۶	۲	۲	۱۶
نتیجه منفی تست	۱۱۱	۲۸۳	۲۵۸	۱۹۰	۱۱۲	۹۵۴
جمع کل	۱۱۳	۲۸۷	۲۶۴	۱۹۲	۱۱۴	۹۷۰
نتیجه مثبت تست	-	-	-	-	-	-
نتیجه منفی تست	۱۷	۵۳	۵۱	۳۶	۱۹	۱۷۶
جمع کل	۱۷	۵۳	۵۱	۳۶	۱۹	۱۷۶

گرفته توسط شرق و همکاران ۳۵/۱ درصد از معتادان تریاک، ۱۶/۷٪ از آنها کریستال، ۱۶/۲٪ هروئین، ۰/۹٪ مورفین و ۰/۹٪ شیشه مصرف می‌کردند که دو مورد اخیر از نتایج مطالعه ما پائین‌تر هستند. همچنین در همان مطالعه مشخص گردید که ۲۵٪ معتادان بیش از یک ماده مخدر استفاده می‌کردند و نیز شیوه مصرف اکثریت آنها (۵۹/۲٪) بصورت استنشاقی بوده است (۹) که در مطالعه حاضر نیز مصرف همزمان چند ماده مخدر مورد شناسایی قرار گرفته است. در مطالعه انجام گرفته توسط صابری ظفرقندی و همکاران تریاک به عنوان شایع‌ترین مواد مصرفی در کارگران گزارش شد و شیوع مواد اپیوئیدی در کارگران را بین ۱۵ تا ۲۵٪ برآورد کردند (۱۰). در مطالعه دین محمدی و همکاران، اکثریت معتادین ۵۵/۲٪ از تریاک و عمدتاً (۶۹/۸٪) به صورت استنشاقی استفاده می‌کردند (۱۱). از نظر همراه بودن اختلالات روانی و سوء مصرف مواد مخدر، پرویزی فرد و همکاران در مطالعه خود عنوان کردند که ۷۲/۳٪ سوء مصرف کنندگانی که مورد بررسی قرار گرفتند دارای ملاک‌های تشخیصی اختلال‌های خلقی و اضطرابی (غیر از اختلال مصرف مواد) بودند (۸) و در مطالعه رحیمی خواه و همکاران هم در مجموع ۶۳ نفر (۳۷/۱٪) از سوء مصرف کنندگان مورد مطالعه دچار اختلالات روانی بودند و شیوع اختلالات مذکور در سوء مصرف کنندگان مواد بالاتر از شیوع مشخص شده این اختلالات در جمعیت عادی بود، همانطور که در مطالعه حاضر نیز شیوع مصرف این مواد در میان افراد دارای اختلالات روانی بالا بدست آمد. در همان مطالعه مشخص گردید که اختلالات خلقی و اضطرابی به ترتیب با شیوع ۴۳ نفر (۲۵/۳٪) و ۱۸ نفر (۱۰/۶٪) جزء شایع‌ترین اختلالات همسو با سوء مصرف مواد بودند (۱). از آنجایی که در کشور ما جمعیت جوان و دیگر گروه‌های سنی به طور قابل ملاحظه‌ای در معرض مصرف و اعتیاد به مواد مخدر و اختلالات ناشی از آن قرار دارند و با توجه به شیوع بیشتر اختلالات روانپزشکی در معتادان نسبت

جدول ۳: جداول توافقی نتایج تست‌ها با متغیر جنسیت

عنوان تست	جنسیت		
	مرد	زن	جمع کل
نتیجه تست MET	مثبت	۶۱	۷۱
	منفی	۸۴۶	۱۱۴۸
	جمع کل	۹۰۷	۱۲۱۹
نتیجه تست MTD	مثبت	۱۴۸	۱۵۶
	منفی	۸۶۱	۱۱۹۵
	جمع کل	۱۰۰۹	۱۳۵۱
نتیجه تست MT	مثبت	۲۱۵	۲۳۹
	منفی	۷۲۹	۱۰۲۹
	جمع کل	۹۴۴	۱۲۶۸
نتیجه تست THC	مثبت	۳۴	۳۹
	منفی	۹۱۱	۱۲۳۷
	جمع کل	۹۴۵	۱۲۷۶
نتیجه تست Coc	مثبت	-	-
	منفی	۱۹۵	۲۱۶

بحث و نتیجه گیری

یافته‌های بدست آمده از این تحقیق نشان می‌دهد گرایش و اعتیاد به انواع مواد مخدر در بین سنین ۲۰ تا ۴۰ سالگی شایعتر است که این مورد با مطالعه انجام گرفته توسط رحیمی خواه و همکاران مشابه است که حساسترین سنین جهت گرایش به سوء مصرف مواد را ۲۰ تا ۳۰ سالگی گزارش کردند (۱). بنابراین دهه‌های دوم و سوم زندگی را می‌توان حساسترین زمان جهت گرایش افراد به مصرف انواع مواد مخدر در نظر گرفت. نتایج بررسی‌ها نشان می‌دهد از میان پنج نوع ماده مخدری که اعتیاد به آنها مورد بررسی قرارگرفت، مورفین بالاترین میزان موارد مثبت را با ۱۸/۷٪ (۲۴۲مورد) به خود اختصاص داد. پس از آن متادون با ۱۱/۶٪ (۱۵۹ مورد) و شیشه و حشیش نیز در رتبه‌های بعدی قرار گرفتند. از این رو در مطالعه ما می‌توان مورفین را بیشترین و مهمترین ماده مخدری دانست که توسط افراد دارای اختلالات روانی مورد سوء مصرف قرار می‌گیرد. در مقام مقایسه از نظر همه‌گیر شناسی در مطالعه انجام

تشکر و قدردانی

از معاونت محترم تحقیقات و فناوری دانشگاه به خاطر حمایت مالی تشکر می شود.

به جمعیت عمومی، لذا اهمیت توجه به این مسئله مورد تاکید بوده و نیازمند تلاش بیشتر مسئولین امر در جهت جلوگیری و کنترل توزیع این مواد می باشد.

References

1. Rahimikhah S, Taghavi M, Mohammadi N. Epidemiologic Survey of Psychiatric Disorders in Substance Abusers Referred to Addiction Therapy Centers in Shiraz. *Dena J.* 2008; 2(3):1-11.(Persian)
2. Parsania Z, Firoozeh M, Takfallah L, Semnani SM, Jahan E, Emami A. The evaluation of personality disorders among drug abusers. *Med Sci J Islamic Azad Uni.* 2012; 22(2): 152-6. (Persian)
3. Asayesh H, Jahahgir F, Ghorbani M, Badeleh MT, Rezapour A, Soleimani MA, et al. Substance Abuse and Correlation between off Route of Administration and Age Factors in Substance Abuser. *J Gorgan Bouyeh Faculty Nurs & Mid.* 2012; 9(22):82-9. (Persian)
4. Dehghani Kh, Zare A, Dehghani H, Sedghi H, Pourmovahed Z. Prevalence and factors associated with drug abuse in students of Yazd University of Medical Sciences. *J Shahid Sadoughi Uni Med Sci Health Serv.* 2010;18(Suppl.1):164-9. (Persian)
5. Mohseni Tabrizi A. Depression and Addiction scale used to measure depression rates scl-90 self-referred drug addiction and rehabilitation centers. *Journal Substance Abuse.* 2003; 1:31-13.(Persian)
6. Molavi P, Sadeghi Movahhed F, Aboulhasanzadeh M, Mashoofi M, Mohammadnia H, Dailami P, et al. A survey of personality disorders among individuals with substance abuse disorder (Opiates) referring to the Reference Addiction Treatment Center of Ardabil in 2008. *J Ardabil Uni Med Sci.* 2009; 9(4): 325-33.(Persian)
7. Heidari Pahlooyan A, Amirzargar M, Farhadinasab A, Mahjoob H. Comparing personality characteristics of addicts with non addicts in Hamadan. *J Hamadan Uni Med Sci.* 2003; 10(2): 55-62. (Persian)
8. Parvizi A, Birask B, Atef M, Shakeri G. Comorbidity of anxiety disorder in treatment-seeking addicts and normal controls. *Thought Behav J.* 2002; 3(54): 45-54. (Persian).
9. Shargh A, Shakibi A, Neisari R, Alilo L. Examination effective factors in relapse from addicts view refereeing addiction treatment clinics of west Azerbaijan. *Urmia Med J.* 2011; 22(2); 129-36. (Persian)
10. Saberi- Zafarghandi MB, Rahimi-Movaghar A, Hajebi A, Amin-Esmaeili M, Razaghi EM, Khastoo G, et al. Situation of Drug Use, Addiction and Related Services in the Laborers of Assaluyeh Industrial Area (South Pars Gas Field) in 2007. *Hakim Med J.* 2010; 12(4): 58-68. (Persian)
11. Dinmohammadi MR, Amini K, Yazdankhah MR. Survey of social and environmental factors related to the replace of addiction in volunteer addicted individual in welfare organization of Zanjan. *Zanjan Med Univ J.* 2007; 15(59):85-94. (Persian)